



ボランティア通信

住所 昇町 3-101 電話 501-1136 FAX 581-7258

令和8年4月1日号

福祉教育サポーター養成講座(報告) ～ともに生きる地域づくり～



筆談と聴覚障がいについて



手話と聴覚障がいについて



視覚障がいと点字体験



福祉車両体験

障がいをもつ当事者の方をはじめ、ボランティアグループや企業のみなさんの協力を得て、昨年度も多くの小中学校で福祉教育が行われました。

地域のさまざまな人たちが力を合わせ、子どもたちの学びを支えています。



高齢者疑似体験



車いすでの生活



車いす・ポッチャ体験



ふくし・共同募金・ボランティアについて



福祉教育サポーター爆誕!



社会福祉協議会では、子どもたちの成長を支え、地域の人たちが学び合えるように福祉教育を進めています。その活動をお手伝いするのが「福祉教育サポーター」。学校などで行われる福祉教育の場で、子どもたちの見守りや簡単なサポートを行うボランティアです。3月23日には、市内で初めての養成講座を開催しました。20名が参加し、そのうち17名が「今後も活動できそう!」とサポーターに登録してくださいました。

これから、市内の小中学校などでサポーターの皆さんが活躍していきます。子どもたちの学びを、地域の大人たちがそと支えていく新しい取り組みが始まります。





ボランティア掲示板



公式LINEでも記事が読めます！



新年度スタート！新社会人、新入生、新生活のひとつとしてボランティアとしてデビューしてみませんか？
かすがボランティアセンターでは次の内容でボランティアを募集しています。活動中の方は新年度になりましたので、活動先の担当者が変わっていたりしているかもしれません。活動内容などの変更はないか、ボランティア活動保険の加入は完了したか、など、今一度ご確認ください。掲示板で参加の申し込み先の記載がないもの、活動の詳細など不明な点があればボランティアセンターへお尋ねください。

かすがボランティアセンター

☎ 501-1136 FAX 581-7258 (昇町 3-101)

ボランティアセンターからの発信専用番号 ☎ 080-3954-1533

kasuga-volo@aioros.ocn.ne.jp

月曜～土曜(日・祝休み) 午前 8 時 30 分～午後 5 時まで開所

ボラセンメールアドレス



もとむ

発達障がい児支援 放課後デイサービスでのお手伝い

日時… 月曜～土曜日 午前 11 時 30 分 ～ 5 時 30 分の間であなたの来れる日・時間帯

内容… 未就学から高校生までの子どもたちの自由活動時に楽しく一緒に遊びつつ、見守り支援

場所… 放課後等デイサービスREBORN(リボーン) (一の谷 3-27)

募集対象… 高校生以上

条件… ボランティア保険加入 ※ 連絡はボランティアセンターへ



もとむ

高齢者デイサービスのお手伝い

日時… 月曜～土曜日

午前 9 時～午後 4 時の間で
あなたの来れる日・時間帯

内容… 利用者の話し相手、お茶出し、見守り

場所… デイサービス歩～あゆみ～
(小倉 5-156)

日時… 午前 11 時～12 時又は午後 2 時～3 時 30 分
の間であなたの来れる日・時間帯

内容… 利用者を見守りつつ、体操、歌などに一緒に参加したり、話し相手をしたり寄り添ってくださる方募集

場所… デイサービスやよいの樹
(弥生 2 丁目 62 番地)

持ち物… 上靴

募集対象… 高校生以上 ※ 連絡はボランティアセンターへ

もとむ

会員募集！

ぐーちょきぱ



託児の活動です

子育て中のママとパパのリフレッシュを応援する活動です。勉強会も行っていますので安心して活動できます。子どもが好きな方、お待ちしております！



家庭教育支援チーム

日時… 毎週 月・金曜日 午前 9 時 30 分～午後 2 時 30 分

※年末年始、お盆、祝日を除く

内容… 生後 6 ヶ月から就学前までの子どもの託児

場所… 春日市社会福祉センター 娯楽室(昇町 3-101)

条件… 子どもが好きで一緒に遊べる方

年会費 1,260 円(ボランティア活動保険代を含みます)

※1回の活動時に 1,000 円の交通費の支給有

問い合わせ先

NPO 法人子育てネットワーク春日

代表：近藤 ☎090-7298-5548



もとむ 保護犬のお世話ボランティア

申し込み・問い合わせ先
ピースワンコ・ジャパン ☎404-0339

愛護センターから殺処分対象となった犬たちを保護し、トレーニングと里親募集を行っているピースワンコ・ジャパンでは常時10~16頭の保護施設にいる犬たちのお世話をしてくださる方を募集しています！

- 内容**…… 犬のお世話(ケア、トレーニング、ブラッシング等) ・ 施設内清掃 ・ 譲渡会やイベントの手伝い
条件…… 犬の飼養経験がある方 ・ 保護犬に興味のある方 ・ ボランティア保険に加入されている方
 ※中学生以下の方は保護者と一緒であれば参加可能
活動場所… ピースワンコ・ジャパン 福岡譲渡センター (大野城市御笠川3丁目10-2)



学ぶ・参加するボランティア

学ぶ

点字ボランティア講座 参加者募集！

初心者歓迎



初心者を対象とした内容で点字の基礎が分かりやすく学べます。点字は6つの点の組み合わせで日本語のすべてを表現し、ものの形なども伝えられる豊かな文字で、視覚に障がいのある方のコミュニケーションや情報をとどめるために大切なものです。点字を通じて視覚に障がいのある方への理解も深めることができます。講座では点字のほか、視覚障がいについての理解、視覚に障がいのある当事者の生活、点字のボランティアグループについても知ることができます。 ※ 講座の後にも点訳サークルで学び続けることも可能です

日時 5月8日~7月17日 までの毎週 **金** 曜日(全11回)

午前10時~正午

場所 社会福祉センター 3階中会議室(昇町3-101)

参加費 1,800円(テキスト代ほか)

お申し込み 先着20名 **5月1日(金)まで**に電話・FAX・申込フォームのいずれかで住所、氏名、電話番号を伝える

問合せ先 かがすボランティアセンター ☎501-1136 FAX581-7258

▲申し込みフォームはこちら



KUWASAKI



leave

職員異動と退職のお知らせ

鎌先さんが地域福祉担当へ異動し、大塚さんがVCに戻ってきます！

1年間でしたが、お世話になりました。地域でお会いすることがありましたら、よろしく願います。 鎌先

Returnee



ただいま！
大塚

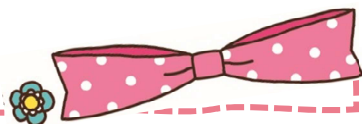
ボラセンの花…小杉さんが退職されます

ボランティアセンターに来られる皆さまが生き生きと楽しそうにボランティア活動されているお姿を拝見しながら、いつも元気をいただき、様々なことを学ばせていただきました。私の人生の中でボランティアセンターでの仕事は大変、有意義で貴重な経験となりました。本当に大変お世話になりありがとうございました。皆様の益々のご活躍を心よりお祈り申し上げます。

小杉

ボランティアセンター新体制

課長の藤井のもと、梅崎・大塚・尾崎の女性3名体制となります





令和 7 年度「ボランティア活動資金助成事業」(みずほ教育福祉財団)

共に生きる地域づくりにつながるボランティア活動(高齢者や障がい児者支援に係るボランティア活動や子ども食堂等の居場所づくりや運営に係るボランティア活動)に対して、必要となる資金を助成します。
社協や行政との連携や地域貢献、活動の具体性なども選考のポイントに！

- ★ 申請には市や社会福祉協議会の推薦が必要です
- ★ その他、詳細はみずほ教育福祉財団のホームページ、または下記よりご確認ください
- ★ 社会福祉協議会に推薦を依頼する場合は、4 月末までにご提出ください
- ★ 財団への書類提出の締め切り
2026 年 5 月 22 日(金)必着

■助成金の内容

| | | |
|---------------|--|--|
| 区分 | A 高齢者 B 障がい児者の支援や居場所づくりに係るボランティア活動 | C 子ども の支援や居場所づくりに係るボランティア活動 |
| 助成金額 | 5 万円～15 万円 | |
| 助成総額 | 総額 1,250 万円 (予定) | |
| 助成期間 (事業対象期間) | 令和 8 年 8 月～令和 9 年 1 月 | |
| 助成対象となる経費 | (1) 備品購入費 (パソコン、ユニフォーム、レクリエーション用具、健康器具、学習教材等) 継続的に使用する物品・用具等 (2) 印刷製本費(記念誌・ポスター・パンフレット・チラシ作成費用等) 但し、業者の見積りがある場合に限定 (3) その他、当財団が認めるもの (*) 飲食費及び食材については対象外となりますので、ご留意ください | (1) 備品購入費 (調理器具、遊具類、学習教材、エプロン、ユニフォーム、掃除機等) 継続的に使用する物品・用具等 (2) 食材：上限 5 万円 (3) 印刷製本費(記念誌・ポスター・パンフレット・チラシ作成費用等) 但し、業者の見積りがある場合に限定 (4) その他、当財団が認めるもの |
| 助成の対象外となる経費 | (1) 講演会やイベントでの講師料等の謝礼金、交通費 (2) 事務所の家賃・人件費・光熱費・通信費・交通費・ガソリン代・福利厚生費等の運営費 (3) 活動拠点等の会場費 (4) ボランティアに対する謝礼金・交通費・ガソリン代・保険等の経費 (5) 講習会・イベント・会議に係る参加費用・交通費・宿泊費 (6) 固定化する設備(エアコン等)や工事費(含むリフォーム費用) (7) HP 開設費用、ソフトウェア購入・開発費用等 (8) その他、ボランティア活動には直接関係しない費用 | |
| 応募方法 | 所定の申請書(区分 A・区分 B)に必要事項を記入の上、都道府県・指定都市または市区町村社会福祉協議会(地区社協は除く)あるいは、行政(都道府県庁・市役所・区役所・町村役場等の各担当部署)より推薦を受けた上で、財団宛て提出。 | 所定の申請書(区分 C)に必要事項を記入の上、都道府県・指定都市または市区町村社会福祉協議会(地区社協は除く)あるいは、行政(都道府県庁・市役所・区役所・町村役場等の各担当部署)より推薦を受けた上で、財団宛て提出。 |
| 留意事項 | <ul style="list-style-type: none"> ・ 1 団体からの複数申請はできません。 ・ 審査の結果、申請金額より一部減額での採択とさせて頂く場合があります。 | |

助成金情報

<https://mizuho-ewf.org/publicrecruitment>

■対象となる団体

- (1) 5 名以上で国内で活動し、かつ営利を目的としないグループ・団体(法人格の有無は問わない)
- (2) グループ・団体の規約(会則)、年度毎の活動報告書及び会計報告書類が整備されていること
- (3) 規約(会則)で定められたグループ・団体名義の預貯金口座を保有していること
- (4) グループ・団体結成後、活動実績 3 年以上(令和 8 年 3 月末基準)
- (5) 令和 5 年度以降にみずほ教育福祉財団から助成を受けていないこと



2026 年度「シニアボランティア活動助成」

シニア(満 60 歳以上)のボランティア活動を支援することにより、シニアのボランティア活動の振興と社会福祉の向上に寄与することを目的とする。

■対象となる団体 社会福祉の推進に役立つボランティア活動を行っているか、または行おうとするシニア(年齢満 60 歳以上)が 80% 以上のグループ(NPO 法人を含む)で、過去 3 年(2023～2025 年)に当財団の助成を受けていないこと

■活動テーマ 高齢者福祉に関するボランティア活動、障がい者福祉に関するボランティア活動、こども(高校生まで)の健全な心を育てる交流ボランティア活動。(少年野球等のスポーツ活動や通常のこども会活動は除く) いずれも目的、計画等が明確な日本国内での無償の活動とする。

■助成金の内容 1 団体あたり原則 12 万円。特に内容が優れている場合は 20 万円限度で助成

■公募締切 令和 7 年 3 月 25 日(水)～令和 7 年 5 月 18 日(月)当日消印有効

※ 詳細は右記 URL から… [公益財団法人 大同生命厚生事業団 https://daido-life-welfare.or.jp/](https://daido-life-welfare.or.jp/)